



T.C. BURDUR VALİLİĞİ

YEŞİLDERE ORTAOKULU
MÜDÜRLÜĞÜ

2024-2028 STRATEJİK PLANI



EĐİTİMDİR Kİ BİR MİLLETİ YA HÜR, BAĐIMSIZ, ŐANLI, YÜKSEK BİR TOPLULUK HALİNDE YAŐATIR;

YA DA ESARET VE SEFALETE TERK EDER.

Okul / Kurum Bilgileri

İL: BURDUR		İLÇE:			
Adres	Yeşildere Köyü Merkez Mevkii No:108 Göhlisar/Burdur		Coğrafi Konum	https://maps.app.goo.gl/jKxPeUWmn9xfZ2abA	
Telefon Numarası	2481467621		Faks Numarası	-	
e-Posta Adresi	721376@meb.k12.tr yesildereilkort@gmail.com		Web sayfa adresi	Htttps://golhisaryesildereortaokulu.meb.k12.tr	
Kurum Kodu	721376		Öğretim Şekli	Tekli Öğretim	
Okulun Isınma Şekli	Kalorifer		Derslik Sayısı	5	
			Şube Sayısı	5	
Öğrenci Sayısı	Erkek	42	Öğretmen Sayısı	Kadın	5
	Kız	25		Erkek	5
	Toplam	67		Toplam	10

SUNUŞ



Okulumuz İin Stratejik Planlamanın nemi

Günümüzde bilgi en önemli deęerdir. Öğrencilerimize ve velilerine bu bilgileri elde ettirmek, öğrencilerimizi ve velilerini sürekli bilgi üretebilir duruma getirmek, Türk toplumunun kalkınması, huzur ve mutluluęa kavuşması için çok önemlidir. Öğrencilerimizi hayata hazırlamak, araştırma ve inceleme yapan olay ve olguları gözlemleyen, sürekli neden- sonuç ilişkileri kuran, olayları yorumlayabilen, doğayı ve insanları seven kişiler olarak yetiştirmek okulumuzun amacıdır. Bu amacımızı elimizdeki imkanlarla olabilecek en üst düzeyde gerçekleştirebilmek için planlama yapmalı ve uygulamalıyız. Planlama alınan kararları en hızlı şekilde uygulama aracıdır.

Okulun, öğrencilerini hayata hazırlayabilmesi, toplumu aydınlatabilmesi, öğrencilerini bilgi edinen ve üreten kişiler şeklinde yetiştirebilmesi için yalnız okul çalışanlarına değil, veli, öğrenci ve okulun diğer paydaşlarına da sorumluluklar düşmektedir.

Okulumuzun niteliğini ve başarısını en üst düzeye çıkarabilmek için çalışmalarını planlı yapmalıyız. Biz okul çalışanları kendi aramızda ve okulun diğer paydaşlarıyla sürekli bilgi alışverişinde bulunmalıyız.

Engin AĞDAŞ

Okul Müdürü

İçindekiler Tablosu

Okul / Kurum Bilgileri	3
SUNUŞ.....	4
TABLolar VE ŞEKİLLER LİSTESİ.....	7
1.GİRİŞ VE STRATEJİK PLANIN HAZIRLIK SÜRECİ	9
1.1.Strateji Geliştirme Kurulu ve Stratejik Plan Ekibi.....	9
1.2. Planlama Süreci:	10
2.DURUM ANALİZİ.....	10
2.1.Kurumsal Tarihçe.....	11
2.2.Uygulanmakta Olan Stratejik Planın Değerlendirilmesi.....	12
2.3.Yasal Yükümlülükler ve Mevzuat Analizi.....	14
2.4. Üst Politika Belgeleri Analizi	17
2.5. Faaliyet Alanları ile Ürün/Hizmetlerin Belirlenmesi.....	21
2.6. Paydaş Analizi.....	23
2.6.1. Paydaş Görüş - Önerilerinin Alınması ve Değerlendirilmesi	25
2.7. Okul / Kurum İçi Analiz	28
2.7.1. Okul / Kurum Teşkilat Şeması.....	28
2.7.2. Kurum içi analiz.....	29
2.7.2. İnsan Kaynakları.....	34
2.7.3. Teknolojik Düzey.....	40
2.7.4. Mali Kaynaklar.....	42
2.7.5. İstatistik Veriler.....	44

2.8. Çevre Analizi (PESTLE)	49
2.9. GZFT Analizi	52
2.10. Tespit ve İhtiyaçların Belirlenmesi	Hata! Yer işareti tanımlanmamış.
3.GELECEĞE BAKIŞ	55
3.1.Misyonumuz.....	55
3.2.Vizyonumuz	55
3.3.Temel Değerlerimiz	55
4. AMAÇ, HEDEF VE PERFORMANS GÖSTERGESİ İLE STRATEJİLERİN BELİRLENMESİ	57
5. İZLEME VE DEĞERLENDİRME.....	62
İMZA SİRKÜSÜ	63

TABLolar VE ŐEKİLLER LİSTESİ

Tablo 1:Strateji Geliřtirme Kurulu ve Stratejik Plan Ekibi Tablosu	9
Tablo 2: Yasal Yüklümlülükler	15
Tablo 3:Üst Politika Belgeleri	17
Tablo 4: Tablo 4:Üst Politika Belgeleri Analizi	17
Tablo 5:Faaliyet Alanlar/Ürün ve Hizmetler Tablosu	21
Tablo 6:Paydař sınıflandırma ve etki / önem matrisi	24
Tablo 7:Öğrenci Memnuniyet Anket Sonuçları	25
Tablo 8:Öğretmen Memnuniyet Anket Sonuçları	26
Tablo 9:Veli Memnuniyet Anket Sonuçları	27
Tablo 10:Sınıflara ve cinsiyete göre öğrenci sayıları	29
Tablo 11:Yabancı uyruklu öğrenci sayısı	29
Tablo 12:Kaynařtırma öğrencileri sayısı	30
Tablo 13: Öğrenci alan bilgisi(meslek liseleri)	30
Tablo 14: Bursluluk Sınavını Kazanan Öğrenci Sayısı	31
Tablo 15: Sınavla öğrenci alan ortaöğretim kurumlarına yerleřen öğrenci sayısı (ortaokul)	31
Tablo 16: Yükseköğrenime yerleřen öğrenci sayısı	32
Tablo 17: Okul / Kurum sosyal, kültürel, bilimsel ve sportif başarı tablosu (son 3 yıl)	32
Tablo 18: Öğrenci devamsızlık verileri	33
Tablo 19: Çalışanların Eğitim Düzeyi ve Cinsiyetine Göre Dağılımı	34
Tablo 20: İdari Personelin Hizmet Süresine İliřkin Bilgiler	35
Tablo 21: Öğretmenlerin Hizmet Süreleri	35
Tablo 22: Yönetici ve öğretmenlerin katıldıkları hizmet içi eğitim faaliyeti sayısı	36
Tablo 23: Okul / kurum norm ve ihtiyaç durumu	37
Tablo 24: Okul/Kurumda Oluřan Öğretmen Sirkülasyon Durumu	37
Tablo 25: Okul/Kurumda Oluřan Yönetici Sirkülasyon Durumu	38
Tablo 26: Kurumdaki Mevcut Hizmetli/ Memur/ Yardımcı Personel Sayısı	38

Tablo 27: Okul/kurum Rehberlik Hizmetleri	39
Tablo 28: Teknolojik Araç-Gereç Durumu	40
Tablo 29: Fiziki Mekân Durumu.....	41
Tablo 30: Gelir-Gider Tablosu (2023 yılı)	42
Tablo 31: Kaynak Tablosu (2023 GELİR DURUMUNA HER YIL %10 ARTIŞ YAPARAK TAHMİNİ HESAPLAMA YAPINIZ.)	43
Tablo 32: Yıllara göre öğrenci sayısı	44
Tablo 33: Yıllara göre sınıf tekrar yapan öğrenci sayısı.....	44
Tablo 34: Okulda Kurulan Kulüpler.....	45
Tablo 35: Kurumda Gerçekleştirilen Faaliyet Sayıları	45
Tablo 36: Lisanslı öğrenci sayısı	46
Tablo 37: Okul paydaşlarınca gerçekleştirilen bilimsel faaliyetler / yayınlar	47
Tablo 38: Pansiyondan faydalanan öğrenci sayısı.....	47
Tablo 39: Yemekhaneden faydalanan öğrenci sayısı.....	48
Tablo 40: PESTLE Tablosu	49
Tablo 41: GZFT Listesi.....	52
Tablo 42: Tespit ve İhtiyaçlar Tablosu	Hata! Yer işareti tanımlanmamış.
Tablo 43: Amaç ve Hedefler Tablosu	57
Şekil 1:Okul / kurum Teşkilat Şeması	28

1.GİRİŞ VE STRATEJİK PLANIN HAZIRLIK SÜRECİ

1.1.Strateji Geliştirme Kurulu ve Stratejik Plan Ekibi

Strateji Geliştirme Kurulu: Okul müdürünün başkanlığında, bir okul müdür yardımcısı, bir öğretmen ve okul/aile birliği başkanı ile bir yönetim kurulu üyesi olmak üzere 5 kişiden oluşan üst kurul kurulur.

Stratejik Plan Ekibi: Okul müdürü tarafından görevlendirilen ve üst kurul üyesi olmayan müdür yardımcısı başkanlığında, belirlenen öğretmenler ve gönüllü velilerden oluşur.

Tablo 1:Strateji Geliştirme Kurulu ve Stratejik Plan Ekibi Tablosu

Strateji Geliştirme Kurulu Bilgileri		Stratejik Plan Ekibi Bilgileri	
Adı Soyadı	Ünvanı	Adı Soyadı	Ünvanı
Engin ÇAĞDAŞ	Okul Müdürü	Ali UZUNDEMİR	Müdür Yardımcısı
Ali UZUNDEMİR	Müdür Yardımcısı	Selman ERKAYA	Öğretmen
Serpil GÜLPINAR	Öğretmen	Gülden BERBER	Öğretmen
Halil KUŞKONMAZ	Okul Aile Birliği Başkanı	Mevlüt KOYUNCU	Öğretmen
Şinasi ÇALAR	Yönetim Kurulu Üyesi	Benlihan SALMAN	Öğretmen

1.2. Planlama Süreci:

2024-2028 dönemi stratejik plan hazırlanması süreci Üst Kurul ve Stratejik Plan Ekibinin oluşturulması ile başlamıştır. Ekip tarafından oluşturulan çalışma takvimi kapsamında ilk aşamada durum analizi çalışmaları yapılmış ve durum analizi aşamasında paydaşlarımızın plan sürecine aktif katılımını sağlamak üzere paydaş anketi, toplantı ve görüşmeler yapılmıştır.

Durum analizinin ardından geleceğe yönelim bölümüne geçilerek okulumuzun amaç, hedef, gösterge ve eylemleri belirlenmiştir. Çalışmaları yürüten ekip ve kurul bilgileri altta verilmiştir.

2.DURUM ANALİZİ

Stratejik planlama sürecinin ilk adımı olan durum analizi, okulumuzun/kurumumuzun “neredeyiz?” sorusuna cevap vermektedir. Okulumuzun/kurumumuzun geleceğe yönelik amaç, hedef ve stratejiler geliştirebilmesi için öncelikle mevcut durumda hangi kaynaklara sahip olduğu ya da hangi yönlerinin eksik olduğu ayrıca, okulumuzun/kurumumuzun kontrolü dışındaki olumlu ya da olumsuz gelişmelerin neler olduğu değerlendirilmiştir. Dolayısıyla bu analiz, okulumuzun/kurumumuzun kendisini ve çevresini daha iyi tanımasına yardımcı olacak ve stratejik planın sonraki aşamalarından daha sağlıklı sonuçlar elde edilmesini sağlayacaktır. Durum analizi bölümünde, aşağıdaki hususlarla ilgili analiz ve değerlendirmeler yapılmıştır;

- Kurumsal tarihçe
- Uygulanmakta olan planın değerlendirilmesi
- Mevzuat analizi
- Üst politika belgelerinin analizi
- Faaliyet alanları ile ürün ve hizmetlerin belirlenmesi

- Paydaş analizi
- Kuruluş içi analiz
- Dış çevre analizi (Politik, ekonomik, sosyal, teknolojik, yasal ve çevresel analiz)
- Güçlü ve zayıf yönler ile fırsatlar ve tehditler (GZFT) analizi
- Tespit ve ihtiyaçların belirlenmesi

2024-2028 Stratejik Planımızda 2 tema altında toplam 3 hedef, 9 performans göstergesi ve bu göstergelere ulaşmak için toplam 12 strateji bulunmaktadır.

2.1.Kurumsal Tarihçe

Yeşildere Köyü'nde ilk defa bugünkü Medrese Önü denilen yerde ilk mektep adıyla Osmanlı İmparatorluğu döneminde açılmıştır.

Acıpayam-Dodurga'dan Süleyman Efendi isminde bir şahıs eski adı İbecikdere olan Yeşildere Köyü'ne gelerek burada 3 odalı bir medrese yapmıştır. Her odası 12 öğrencilik olan bu medresede dinî bilgiler verilerek eğitime başlanmıştır.

Cumhuriyet döneminde 1932 yılında 3 yıllık eğitim-öğretim veren bir okul yapılmıştır. Kayıtlarda ismine rastlanan ilk öğretmen Osman oğlu Süleyman Efendi olup bu görevine 23.11.1933 yılında başlamıştır.

Bu okul zamanla ihtiyaca cevap vermediğinden bu günkü yıkılacak olan eski okul köylüler tarafından 1943 yılında yapılmış olup 1945/1946 yılında eğitim-öğretime başlamıştır.

Bu okul da yıprandığından 1973 yılında yeni bir okul yapılarak 1974/1975'te eğitim ve öğretime başlamıştır. Öğrenci fazlalığından dolayı bu okullar da yetersiz kalarak 1990 yılında inşaatı bitirilen iki bina İlkokul ve Ortaokul olarak faaliyete geçmiştir. İlkokul ve Ortaokul Burdur valiliğinin 13 Mayıs 1996 tarih ve 700/4324 sayılı olurları ile 1996/1997 eğitim-öğretim yılından itibaren Yeşildere İlköğretim Okulu olarak statüsü değişmiştir.1990 yılında yapılan binaların hasar görmesinden dolayı yeni bina ihtiyacı doğmuştur. Şubat 2007 tarihinden itibaren de eğitim öğretime

yeni binada devam edilmektedir. 1996/1997 eğitim-öğretim yılından itibaren Yeşildere İlköğretim Okulu olarak devam eden okulumuzun yeni statüsü 6287 sayılı kanunla 2012 yılında Yeşildere İlkokulu ve Yeşildere Ortaokulu olmuştur.

Okulumuzdan bugüne kadar 1470 öğrenci mezun olmuştur. Kaydına rastlanan ilk öğretmeni Osman oğlu Süleyman Efendi'den itibaren 8 eğitimci 150 öğretmen görev almıştır.

Okuldan çeşitli meslek dallarında olmak üzere okuyarak birçok değerli insanlar yetişmiştir.

Taşınmalı eğitim-öğretime geçilmesi nedeniyle Yeşildere Köyü'nün Mahallesi olan Üçoluk ve Gökçepinar ile Elmalıyurt ve İbecik Köyü öğrencileri taşınmalı eğitim kapsamında okulumuzda eğitim-öğretim görmektedir.

Okulumuzda 07/06/2024 tarihi itibarıyla kadrolu 1 Okul Müdürü, 1 Müdür Yardımcısı 1 Türkçe Öğretmeni, 1 Fen ve Teknoloji Öğretmeni, 1 Matematik Öğretmeni , 1 Beden Eğitimi Öğretmeni , 1 İngilizce Öğretmeni , 1 Sosyal Bilgiler Öğretmeni, 1 Din Kültürü ve Ahlak Bilgisi Öğretmeni, ve 1 Tane Anasınıfı Öğretmeni görev yapmaktadır.

2.2.Uygulanmakta Olan Stratejik Planın Değerlendirilmesi

Bu bölümde eski planınızda yer alan göstergelerin gerçekleşme durumundan detaylı şekilde bahsediniz. Hangi hedeflere ve göstergelere ulaştınız? Hangilerine ulaşamadınız? Ulaşılamama nedenleri nelerdir? Bunları detaylı şekilde açıklayınız. Eski planınızı alıp her bir göstergelyi değerlendiriniz.

TEMA 1 : EĞİTİM VE ÖĞRETİME ERİŞİM		
No	Performans Göstergesi	Başarıya Ulaşma Durumu
PG.1.1.a	Kayıt bölgesindeki öğrencilerden okula kayıt yaptıranların oranı (%)	%100 hedefe ulaşılmıştır.
PG.1.1.b	İlkokul birinci sınıf öğrencilerinden en az bir yıl okul öncesi eğitim almış olanların oranı (%) (İlkokul)	%100 hedefe ulaşılmıştır.
PG.1.1.c.	Okula yeni başlayan öğrencilerden oryantasyon eğitimine katılanların oranı (%)	%100 hedefe ulaşılmıştır.

PG.1.1.d.	Bir eğitim ve öğretim döneminde 20 gün ve üzeri devamsızlık yapan öğrenci oranı (%)	20 gün üzeri devamsızlığı olan öğrenci sayısı %1 dir. Bunun sebebi okul taşınmasında yaşanan sorunlardır.
PG.1.1.e.	Okulun özel eğitime ihtiyaç duyan bireylerin kullanımına uygunluğu (0-1)	Uygundur.
1.1.1.	Kayıt bölgesinde yer alan öğrencilerin tespiti çalışması yapılacaktır.	Yapılmıştır.
1.1.2	Devamsızlık yapan öğrencilerin tespiti ve erken uyarı sistemi için çalışmalar yapılacaktır.	Yapılmıştır.
1.1.3	Devamsızlık yapan öğrencilerin velileri ile özel aylık toplantı ve görüşmeler yapılacaktır.	Yapılmıştır.
1.1.4	Okulun özel eğitime ihtiyaç duyan bireylerin kullanımının kolaylaştırılması için rampa ve asansör eksiklikleri tamamlanacaktır.	Tamamlanmıştır.
PG.2.1	PG 1.1.1 Bir eğitim ve öğretim döneminde bilimsel, kültürel, sanatsal ve sportif alanlarda en az bir faaliyete katılan öğrenci oranı (%)	%100 hedefe ulaşılmıştır.
PG.2.2	PG 1.2.1 Yabancı dil dersi yılsonu puan ortalaması	Derse karşı ön yargıları ve olumsuz tutumları nedeniyle istenilen hedefe ulaşılamamıştır.
PG.2.3	EBA Ders Portali aylık ortalama tekil ziyaretçi sayısı	Okulumuz konumu gereği internet sorunu olması sebebiyle istenilen hedefe ulaşılamamıştır.
PG.2.4	PG1.3.2 EBA Ders Portali kullanıcı başına aylık ortalama sistemde kalma süresi (dk)	Okulumuz konumu gereği internet sorunu olması sebebiyle istenilen hedefe ulaşılamamıştır.
PG.2.5	PG1.3.3 Tasarım ve beceri atölye sayısı	Mevcut durum korunmuştur.
PG.3.1	5 yaş grubu okullaşma oranı (%)	%100 hedefe ulaşılmıştır.
PG.3.2	İlkokul birinci sınıf öğrencilerinden en az bir yıl okul öncesi eğitim almış olanların oranı (%)	%100 hedefe ulaşılmıştır.
PG.3.3	Erken çocukluk eğitiminde desteklenen şartları elverişsiz ailelerin oranı (%)	%100 hedefe ulaşılmıştır.
TEMA II: EĞİTİM VE ÖĞRETİMDE KALİTENİN ARTIRILMASI		
No	Performans Göstergesi	Başarıya Ulaşma Durumu
PG.1.1.a	Yıl sonu not ortalaması 80 üzerinde olacaktır.	Öğrencilerin yıllar içerisindeki derslere karşı ilgi ve tutumlarına göre hedefe ulaşılma oranı değişiklik göstermiştir. 2020 ve 2021 yıllarında hedefe ulaşılmıştır.

PG.1.1.b	Sınavla öğrenci alan okullara yerleştirme oranını %25'e çıkarmaktır.	Sınavla öğrenci alan okullara yerleştirme oranını %13'te kalmıştır.
PG.1.1.c.	Sınava girecek öğrencilere yönelik sınav kaygısını giderme ve motivasyonu artırıcı en az 3 faaliyet yapılacaktır.	Yapılmıştır.
PG.1.1.d.	Her yıl en az 2 takım ile okul sporları turnuvalarına katılım sağlanacaktır.	Sağlanmıştır.
PG.1.1.e.	Öğrencilerin sosyal, kültürel ve sanatsal faaliyetlere katılımlarını artıracak çalışmalar yapılacaktır.	Yapılmıştır.
PG.1.1.	Sınava girecek öğrencilere yönelik 6 ana dersten DYK açmak ve öğrencileri bu kurslardan yararlandırmak	2023 -2024 eğitim-öğretim yılı hariç DYK kursları açılmıştır.
PG.1.1.b	Bir üst kuruma yerleşecek olan öğrencilere yönelik okulda tercih komisyonu oluşturmak ve öğrencileri bu komisyondan yararlandırmak	Oluşturulmuştur.
PG.1.1.c.	Mesleki rehberlik faaliyetleri kapsamında yıllık en az 3 farklı meslek grubundan kişilerin çağırılarak öğrencilere bilgi verecektir.	Verilmiştir.
PG.2.1.	Rehberlik öğretmenleri tarafından öğrenci gelişimine yönelik izleme ve değerlendirme yapılma oranı (%)	Okul rehberlik öğretmeni bulunmadığı için hedefe ulaşamamıştır.
TEMA III: KURUMSAL KAPASİTE		
No	Performans Göstergesi	Başarıya Ulaşma Durumu
PG.3.1.a	Okulumuz Beyaz Bayrak Sertifikası alması için temizlik ve hijyen konulu çalışmalar yapılacaktır.	Okulum Temiz belgesi her yıl alınmaktadır.
PG.3.2.b	Okulumuzun bütün personeli iş sağlığı ve güvenliği sertifikası alacak.	Almıştır.
PG.3.3.c.	Okulumuz Beslenme dostu Okul Sertifikası alması için çalışmalar yapılacaktır.	Çalışmalar yapılmıştır.
PG.3.4	Okul bahçesi peyzaj ve düzenlemesi yapılacak	Yapılmıştır.
PG.3.6	Okulumuza yüksek hızlı fiber internet altyapısı yapılacaktır.	Yapılmıştır.

2.3.Yasal Yükümlülükler ve Mevzuat Analizi

Bu bölümde Okul/kurumun mevzuattan kaynaklanan yükümlülükleri, bu yükümlülüklerin mevzuatın hangi maddesine dayandığı ile bu yasal yükümlülüklerle ilişkin tespitler ve ihtiyaçlar mevzuat analizi sürecinde cevaplanması gereken sorular çerçevesinde ortaya konulur.

Tablo 2: Yasal Yükümlülükler

YASAL YÜKÜMLÜLÜKLER	DAYANAK (KANUN, YÖNETMELİK, GENELGE, YÖNERGE)
Atama	657 Sayılı Devlet Memurları Kanunu
	Milli Eğitim Bakanlığına Bağlı Okul ve Kurumların Yönetici ve Öğretmenlerinin Norm Kadrolarına İlişkin Yönetmelik
	Milli Eğitim Bakanlığı Eğitim Kurumları Yöneticilerinin Atama ve Yer Değiştirmelerine İlişkin Yönetmelik
	Milli Eğitim Bakanlığı Öğretmenlerinin Atama ve Yer Değiştirme Yönetmeliği
Ödül, Disiplin	Devlet Memurları Kanunu
	6528 Sayılı Milli Eğitim Temel Kanunu İle Bazı Kanun ve Kanun Hükmünde Kararnamelerde Değişiklik Yapılmasına Dair Kanun
	Milli Eğitim Bakanlığı Personeline Başarı, Üstün Başarı ve Ödül Verilmesine Dair Yönerge
	Milli Eğitim Bakanlığı Disiplin Amirleri Yönetmeliği
Okul Yönetimi	1739 Sayılı Milli Eğitim Temel Kanunu
	Milli Eğitim Bakanlığı İlköğretim Kurumları Yönetmeliği
	Milli Eğitim Bakanlığı Meslekî ve Teknik Eğitim Yönetmeliği
	Milli Eğitim Bakanlığı Okul Aile Birliği Yönetmeliği
	Milli Eğitim Bakanlığı Eğitim Bölgeleri ve Eğitim Kurulları Yönergesi
	MEB Yönetici ve Öğretmenlerin Ders ve Ek Ders Saatlerine İlişkin Karar
	Taşınır Mal Yönetmeliği
Eğitim-Öğretim	Anayasa
	1739 Sayılı Milli Eğitim Temel Kanunu
	222 Sayılı İlköğretim ve Eğitim Kanunu
	6287 Sayılı İlköğretim ve Eğitim Kanunu ile Bazı Kanunlarda Değişiklik Yapılmasına Dair Kanun
	Milli Eğitim Bakanlığı İlköğretim Kurumları Yönetmeliği
	Milli Eğitim Bakanlığı Okul Öncesi Eğitim ve İlköğretim Kurumları Yönetmeliğinde Değişiklik Yapılmasına Dair Yönetmelik
	Milli Eğitim Bakanlığı Eğitim Öğretim Çalışmalarının Planlı Yürütülmesine İlişkin Yönerge
Milli Eğitim Bakanlığı Ders Kitapları ve Eğitim Araçları Yönetmeliği	

	Milli Eğitim Bakanlığı Öğrencilerin Ders Dışı Eğitim ve Öğretim Faaliyetleri Hakkında Yönetmelik
	Milli Eğitim Bakanlığı Destekleme ve Yetiştirme Kursları Yönergesi
Personel İşleri	Milli Eğitim Bakanlığı Personel İzin Yönergesi
	Devlet Memurları Tedavi ve Cenaze Giderleri Yönetmeliği
	Kamu Kurum ve Kuruluşlarında Çalışan Personelin Kılık Kıyafet Yönetmeliği
	Memurların Hastalık Raporlarını Verecek Hekim ve Sağlık Kurulları Hakkındaki Yönetmelik
	Milli Eğitim Bakanlığı Personeli Görevde Yükseltme ve Unvan Değişikliği Yönetmeliği
	Öğretmenlik Kariyer Basamaklarında Yükseltme Yönetmeliği
Mühür, Yazışma, Arşiv	Resmi Mühür Yönetmeliği
	Resmi Yazışmalarda Uygulanacak Usul ve Esaslar Hakkındaki Yönetmelik
	Milli Eğitim Bakanlığı Evrak Yönergesi
	Milli Eğitim Bakanlığı Arşiv Hizmetleri Yönetmeliği
Rehberlik ve Sosyal Etkinlikler	Milli Eğitim Bakanlığı Rehberlik ve Psikolojik Danışma Hizmetleri Yönetmeliği
	Okul Spor Kulüpleri Yönetmeliği
	Milli Eğitim Bakanlığı İlköğretim ve Ortaöğretim Sosyal Etkinlikler Yönetmeliği
	Milli Eğitim Bakanlığı Bayrak Törenleri Yönergesi
Öğrenci İşleri	Milli Eğitim Bakanlığı İlköğretim Kurumları Yönetmeliği
	Milli Eğitim Bakanlığı Demokrasi Eğitimi ve Okul Meclisleri Yönergesi
	Okul Servis Araçları Hizmet Yönetmeliği
İsim ve Tanıtım	Milli Eğitim Bakanlığı Kurum Tanıtım Yönetmeliği
Sivil Savunma	Sabotajlara Karşı Koruma Yönetmeliği
	Binaların Yangından Korunması Hakkındaki Yönetmelik
	Daire ve Müesseseler İçin Sivil Savunma İşleri Kılavuzu

2.4. Üst Politika Belgeleri Analizi

Tablo 3:Üst Politika Belgeleri

Temel Üst Politika Belgeleri	Sektörel ve Tematik Strateji Belgeleri
<ul style="list-style-type: none">✓ Kalkınma Planları✓ Orta Vadeli Programlar✓ Orta Vadeli Mali Planlar✓ Cumhurbaşkanlığı Yıllık Programları✓ MEB 2024-2028 Stratejik Planı✓ Osmaniye İl MEM 2024-2028 Stratejik Planı✓ Okulu/Kurumu 2019/2023 Stratejik Planı✓ Milli Eğitim Şura Kararları	<ul style="list-style-type: none">✓ Öğretmen Strateji Belgesi✓ İklim Değişikliği Eylem Planı✓ Kadının Güçlenmesi Strateji Belgesi ve Eylem Planı✓ Su Verimliliği Strateji Belgesi ve Eylem Planı✓ Ulusal Deprem Stratejisi ve Eylem Planı✓ Ulusal Genç İstihdam Stratejisi ve Eylem Planı✓ Ulusal Enerji Verimliliği Eylem Planı✓ Ulusal Girişimcilik Stratejisi ve Eylem Planı✓ Ulusal Yapay Zekâ Stratejisi✓ 2023-2028 Türkiye Çocuk Hakları Strateji Belgesi ve Eylem Planı✓ Diğer Kamu Kurumlarının Stratejik Planları

Tablo 4: Tablo 4:Üst Politika Belgeleri Analizi

Üst Politika Belgesi	İlgili Bölüm/Referans	Verilen Görev/İhtiyaçlar
	Yurt İçi Tasarruflar	350.2, 352.3 Sayılı Tedbir Maddeleri
	Mali Piyasalar	379.2 Sayılı Tedbir Maddesi
	İmalat Sanayii	432.1, 432.3 Sayılı Tedbir Maddeleri

On İkinci Kalkınma Planı	Otomotiv	473.1 Sayılı Tedbir Maddesi
	Turizm	525.3, 525.4 Sayılı Tedbir Maddeleri
	Girişimcilik ve Kobi'ler	559.2, 559.3, Sayılı Tedbir Maddeleri
	Fikrî Mülkiyet Hakları	565.5, 565.6, 565.7 Sayılı Tedbir Maddeleri
	Ticaretin ve Tüketicinin Korunmasının Geliştirilmesine Yönelik Hizmetler	621.8 Sayılı Tedbir Maddesi
	Eğitim	658, 659, 660 Sayılı Amaç Maddeleri ve Bunlara Bağlı Politika ile Tedbir Maddeleri
	Çocuk	731.2, 731.3, 731.4, 731.5, 731.6, 732.1, 732.3, 732.5, 733.1, 733.2, 734.4, 735.7, 735.8, 738.2, 738.3, 739.1, 739.2, 739.3, 739.4, 740.4, 742.4, 744.1 Sayılı Tedbir Maddeleri
	Gençlik	746.1, 746.2, 746.6, 747.1, 747.2, 748.6 Sayılı Tedbir Maddeleri
	Engelli Hizmetleri	758.1, 758.2, 758.3, 758.4, 758.5 Sayılı Tedbir Maddeleri
	Sosyal Hizmetler, Sosyal Yardımlar ve Yoksullukla Mücadele	773.1, 774.1 Sayılı Tedbir Maddeleri
	Gelir Dağılımı	777.4 Sayılı Tedbir Maddesi
	Kültür ve Sanat	783.1, 783.2, 783.5, 785.1, 785.2, 785.3, 785.5, 789.1, 789.2, 790.4, 793.2 Sayılı Tedbir Maddeleri
	Spor	796.1, 796.2, 796.3, 798.3, 799.1, 799.2, 799.3 Sayılı Tedbir Maddeleri
	Nüfus ve Yaşlanma	804.1, 809.1 Sayılı Tedbir Maddeleri
	Ülusallararası Göç	815.4, 816.1 Sayılı Tedbir Maddeleri
	Yurt Dışında Yaşayan Türkler	819.1, 819.2, 819.3, 820.7 Sayılı Tedbir Maddeleri
	Afet Yönetimi	830.7, 831.3, 832.1, 832.4, 833.6, 839.1, 839.3, 841.1 Sayılı Tedbir Maddeleri
	Sivil Toplum	940.3 Sayılı Tedbir Maddesi
	Kamuda Stratejik Yönetim	942.1, 943.1, 943.2, 943.4, 943.5 Sayılı Tedbir Maddeleri
	Kalkınma İçin Uluslararası İş Birliği	970.1, 970.6, 972.6, 973.2, 973.3, 973.4 Sayılı Tedbir Maddeleri
İstihdam	12 Sayılı Tedbir Maddesi	

Üst Politika Belgesi	İlgili Bölüm/Referans	Verilen Görev/İhtiyaçlar
Orta Vadeli Program (2024-2026)	Programda Bakanlığımıza bağlı olarak Müdürlüğümüzü ilgilendiren on dokuz (19) politika ve tedbir ile Öncelikli Reform Alanlarına Yönelik on (10) düzenleme yer almaktadır.	
	Ödemeler Dengesi	1 Tedbir
	Finansal İstikrar	1 Tedbir
	Afet Yönetimi	1 Tedbir
	Dijital Dönüşüm	4 Tedbir
	Hizmet İhracatının Desteklenmesi	1 Tedbir
	Ne Eğitimde Ne İstihdamda Olan Gençlerin ve Kadınların Eğitime ve İstihdama Katılımı	3 Tedbir
	Yükseköğretimde ve Meslekî ve Teknik Eğitimde Özel Sektör Odaklı Dönüşüm	2 Tedbir
	Kamu Cari Harcamalarında Rasyonelleşme	2 Tedbir
	Afetlere Duyarlı Bütünleşik Mekansal Planlama	1 Tedbir
	İklim Değişikliği Mevzuatı, Emisyon Ticaret Sistemi, Sınırdaki Karbon Düzenlemesi Mekanizmasına Uyum	1 Tedbir
	Yurt İçi Tasarruflar	350.2, 352.3 Sayılı Tedbir Maddeleri
	Mali Piyasalar	379.2 Sayılı Tedbir Maddesi
	İmalat Sanayii	432.1 Sayılı Tedbir Maddesi
	Otomotiv	473.1 Sayılı Tedbir Maddesi
	Turizm	525.3, 525.4 Sayılı Tedbir Maddeleri
	Girişimcilik ve KOBİ'ler	559.2, 559.3 Sayılı Tedbir Maddeleri
	Fikri Mülkiyet Hakları	565.6, 565.7 Sayılı Tedbir Maddeleri
	Eğitim	661.1, 661.4, P. 661, P. 662, P. 663, P.664, P.665, P.666, P.667, P.668, P.670, P.672, P.675, P.676, P.678, P.680, P.681 Sayılı Politika ve Tedbir Maddeleri

Cumhurbaşkanlığı 2024 Yıllık Programı	Çocuk	P.732, 731.2, 731.3, 731.4, 731.5, 733.1, 733.2, 734.4, 735.8, 739.1, 739.3, 739.4, 740.4, 742.4, P.743, 744.1 Sayılı Politika ve Tedbir Maddeleri
	Gençlik	746.1, 746.2, 746.6, 747.1, 747.2, 748.6 Sayılı Tedbir Maddeleri
	Engelli Hizmetleri	758.1, 758.2, 758.3 Sayılı Tedbir Maddeleri
	Kültür ve Sanat	783.1, 785.1, 785.2, 789.1 Sayılı Tedbir Maddeleri
	Uluslararası Göç	816.1 Sayılı Tedbir Maddesi
	Yurt Dışında Yaşayan Türkler	819.1, 819.2, 819.3 Sayılı Tedbir Maddeleri
	Kalkınma İçin Uluslararası İş Birliği	970.1, 972.6, 973.3 Sayılı Tedbir Maddeleri

Üst Politika Belgesi	İlgili Bölüm/Referans	Verilen Görev/İhtiyaçlar
Burdur İl Milli Eğitim Müdürlüğü 2024-2028 Stratejik Planı	AMAÇ 1- HEDEF 1.2.	Okul öncesi eğitimi konusunda velilere yönelik bilgilendirme çalışmaları
	Ödemeler Dengesi	1 Tedbir
	Afet Yönetimi	1 Tedbir
	Dijital Dönüşüm	4 Tedbir
	Kamu Cari harcamalarında rasyonelleşme	2 Tedbir

2.5. Faaliyet Alanları ile Ürün/Hizmetlerin Belirlenmesi

Bu bölümde mevzuat analizi çıktıları dolayısıyla görev ve sorumluluklar dikkate alınarak okul/kurumun sunduğu temel ürün ve hizmetler verilmiştir. Belirlenen ürün ve hizmetler Tablo 5’te gösterilmiştir.

Tablo 5: Faaliyet Alanlar/Ürün ve Hizmetler Tablosu

Faaliyet Alanı	Ürün/Hizmetler
Öğretim-Eğitim Faaliyetleri	Öğrenci İşleri Kayıt-nakil işleri Devam-devamsızlık Sınıf geçme Sınav hizmetleri Staj işlemleri
Rehberlik Faaliyetleri	Öğrencilere rehberlik yapmak Velilere rehberlik etmek Rehberlik faaliyetlerini yürütmek
Sosyal Faaliyetler	Öğrenci kulüp çalışmaları Okul kermesi
Sportif Faaliyetler	Okul futbol/ basketbol/ voleybol turnuvaları Okul içi sportif yarışmalar
Bilimsel, Kültürel ve Sanatsal Faaliyetler	Okul münazara yarışmaları Resim sergisi TÜBİTAK 4006 Bilim Fuarı TEKNOFEST yarışmalarına yönelik faaliyetler Belirli Gün ve Haftaların kutlanması

İnsan Kaynakları Faaliyetleri (Mesleki Gelişim Faaliyetleri, Personel Etkinlikleri...)	Norm kadro iş ve işlemlerini yürütmek Özlük Dosyalarının Muhafazasını sağlamak Özlük ve emeklilik iş ve işlemlerini yürütmek Disiplin ve Ödül işlemlerinin uygulamalarını yapmak
Okul- Aile Birliği Faaliyetleri	Okul yönetimi ile işbirliği yaparak okulun fiziki donanım ihtiyaçlarının sağlanması Okulun ihtiyaçlarına yönelik bağış işlemlerinin takip edilmesi.
Öğrencilere Yönelik Faaliyetler	Okuma kültürünün yaygınlaştırılması çalışmaları Destek eğitim odası faaliyetleri İlkokullarda Yetiştirme Programı (İYEP) Destekleme ve yetiştirme kursu (DYK)
Ölçme Değerlendirme Faaliyetleri	Ölçme ve değerlendirme iş ve işlemlerini iş birliği içerisinde yürütmek. Sınavların uygulanması ile ilgili organizasyonu yapmak ve sınav güvenliğini sağlamak. Ders notlarının zamanında girilmesini sağlamak. DYK kazanım testlerinin uygulanması
Öğrenme Ortamlarına Yönelik Faaliyetler	Kodlama atölyesi çalışmaları Akıl ve Zeka Oyunları atölyesi çalışmaları Okul kütüphanesinin zenginleştirilmesi ve aktif kullanımını sağlamak.
Ders Dışı Faaliyetler	Lise / Üniversite tanıtım gezileri Okul kermesi Okul gezileri Okul dışı öğrenme faaliyetleri

2.6. Paydaş Analizi

Stratejik planlama ve kalite yönetiminin temel unsurlarından birisi katılımcılıktır. Stratejik planın sahiplenilmesi ve uygulamanın etkinliğini artırmak amacıyla okulumuzun / kurumumuzun etkileşim içinde olduğu paydaşların görüşleri dikkate alınmıştır. Paydaşlar, idarenin ürün ve hizmetleriyle ilgisi olan, idareden doğrudan veya dolaylı, olumlu ya da olumsuz yönde etkilenen veya idareyi etkileyen kişi, grup veya kurumlardır. Paydaşlar iç paydaşlar ve dış paydaşlar olarak sınıflandırılır.

İç paydaşlar, okul/kurumda gerçekleşen her faaliyetten doğrudan etkilenen veya bir faaliyeti ilerletme/yavaşlatma etkisine sahip olanlardır. Okul/kurumun bir parçası olan bireyleri ifade eder. Okul/kurum müdürü, müdür yardımcıları, öğretmenler, öğrenciler, destek personeli ve okul aile birliği üyeleri iç paydaşlarımızdır.

Dış paydaşlar, okul/kurumun bir parçası olmayan ancak okulda gerçekleşen her faaliyetten dolaylı olarak etkilenen, bağlı/ilişkili/ilgili kişi, grup ya da kurumları ifade eder. Veliler, il ve ilçe millî eğitim müdürlükleri, valilik, kamu kurum ve kuruluşları, muhtarlar, sivil toplum ve özel sektör kuruluşları vb. dış paydaşlarımızdır.

Tablo 6:Paydaş sınıflandırma ve etki / önem matrisi

Paydaş Adı	İç Paydaş	Dış Paydaş	Etki Derecesi	Önem Derecesi
...Kaymakamlığı /Valiliği		√	5	5
İl/ İlçe Milli Eğitim Müdürlüğü İdare ve Personelleri		√	5	5
Öğretmenler	√		5	5
Öğrenciler	√		5	5
Veliler		√	5	5
Okul Müdürlükleri	√		5	5
Rehberlik ve Araştırma Merkezi		√	3	5
Osmaniye Belediyesi		√	4	4
Gençlik Hizmetleri ve Spor İlçe Müdürlüğü		√	3	3
İl/ İlçe Sağlık Müdürlüğü		√	3	3
Aile ve Sosyal Politikalar İl / İlçe Müdürlüğü		√	3	3
..... Sağlık Ocağı / Hastanesi		√	3	3
Mahalle Muhtarlığı		√	4	4
Özel Eğitim ve Rehabilitasyon Merkezleri		√	3	3
Hayırseverler		√	4	4
Eğitim sendikaları		√	3	3
Medya		√	2	2
İl / İlçe Emniyet Müdürlüğü		√	4	4
İl / İlçe Müftülüğü		√	4	4

Önem Derecesi: 1, 2, 3 gözet; 4,5 birlikte çalış

Etki Derecesi: 1, 2, 3 İzle; 4, 5 bilgilendir

Önceliği: 5=Tam; 4=Çok; 3=Orta; 2=Az; 1=Hiç

2.6.1. Paydaş Görüş - Önerilerinin Alınması ve Değerlendirilmesi

Yeşildere Ortaokulu olarak öğrenci, öğretmen ve personellere memnuniyet anketleri gönderilerek ilgili paydaşlarımızın durum tespit çalışmasında yer almaları istenmiştir. Böylece Yeşildere Ortaokulunun durum tespitinde bütün bağlı birimlerin ortak katılımı doğrultusunda paydaşlarımızın görüş ve beklentileri yapılan anketlerle tespit edilmiştir. Paydaş anketi okul çalışanları ve öğrencilere uygulanmıştır. Ankete 65 öğrenci, 44 veli, 8 öğretmen olmak üzere toplam 117 kişi katılmıştır.

Tablo 7:Öğrenci Memnuniyet Anket Sonuçları

ÖĞRENCİ MEMNUNİYET ANKETİ		MEMNUNİYET ANKETİ SONUCU	
SIRA NO	GÖSTERGELER	SONUÇ	%
1	İhtiyaç duyduğumda okul çalışanlarıyla rahatlıkla görüşebiliyorum.	Olumlu	100
2	Okul müdürü ile ihtiyaç duyduğumda rahatlıkla konuşabiliyorum.	Olumlu	85
3	Okulun rehberlik servisinden yeterince yararlanabiliyorum.	Olumsuz	-
4	Okula ilettiğimiz öneri ve isteklerimiz dikkate alınır.	Olumlu	100
5	Okulda kendimi güvende hissediyorum.	Olumlu	100
6	Okulda öğrencilerle ilgili alınan kararlarda bizlerin görüşleri alınır.	Olumlu	100
7	Öğretmenler yeniliğe açık olarak derslerin işlenişinde çeşitli yöntemler kullanmaktadır.	Olumlu	95
8	Derslerde konuya göre uygun araç gereçler kullanılmaktadır.	Olumlu	100
9	Teneffüslerde ihtiyaçlarımı giderebiliyorum.	Olumlu	100
10	Okulun içi ve dışı temizdir.	Olumlu	100
11	Okulun binası ve diğer fiziki mekanlar yeterlidir.	Olumlu	100
12	Okul kantininde satılan malzemeler sağlıklı ve güvenlidir.	Olumsuz	-
13	Okulumuzda yeterli miktarda sanatsal ve kültürel faaliyetler düzenlenmektedir.	Olumlu	100
GENEL DEĞERLENDİRME		Olumlu	98

Yapılan öğrenci memnuniyet anketi sonucunda öğrencilerimizin genel memnuniyet düzeyinin yüksek olduğu görülmektedir. Öğrencilerimiz en çok sportif ve sosyal faaliyetlerinden memnun olduklarını belirtmişlerdir. Ancak Rehberlik servisinin olmaması konusu gelişime açık alanlar olduğuna yönelik görüş bildirmişlerdir.

Tablo 8:Öğretmen Memnuniyet Anket Sonuçları

ÖĞRETMEN MEMNUNİYET ANKETİ		ANKET SONUCU	
SIRA NO	GÖSTERGELER	SONUÇ	%
1	Okulumuzda alınan kararlar, çalışanların katılımıyla alınır.	Olumlu	100
2	Kurumdaki tüm duyurular çalışanlara zamanında iletilir.	Olumlu	100
3	Her türlü ödüllendirmede adil olma, tarafsızlık ve objektiflik esastır.	Olumlu	100
4	Kendimi, okulun değerli bir üyesi olarak görürüm.	Olumlu	100
5	Çalıştığım okul bana kendimi geliştirme imkânı tanımaktadır.	Olumlu	100
6	Okul, teknik araç ve gereç yönünden yeterli donanıma sahiptir.	Olumlu	100
7	Okulda çalışanlara yönelik sosyal ve kültürel faaliyetler düzenlenir.	Olumlu	100
8	Okulda öğretmenler arasında ayırım yapılmamaktadır.	Olumlu	100
9	Okulumuzda yerelde ve toplum üzerinde olumlu etki bırakacak çalışmalar yapmaktadır.	Olumlu	100
10	Yöneticilerimiz, yaratıcı ve yenilikçi düşüncelerin üretilmesini teşvik etmektedir.	Olumlu	100
11	Yöneticiler, okulun vizyonunu, stratejilerini, iyileştirmeye açık alanlarını vs. çalışanlarla paylaşır.	Olumlu	100
12	Okulumuzda sadece öğretmenlerin kullanımına tahsis edilmiş yerler yeterlidir.	Olumlu	100
13	Alanıma ilişkin yenilik ve gelişmeleri takip eder ve kendimi güncellerim.	Olumlu	100
GENEL DEĞERLENDİRME		Olumlu	100

Yapılan öğretmen memnuniyet anketi sonucunda öğretmenlerimizin genel memnuniyet düzeyinin yüksek olduğu görülmektedir. Öğretmenlerimiz en çok okulun sosyal ve kültürel faaliyetlerinden memnun olduklarını belirtmişlerdir.

Tablo 9: Veli Memnuniyet Anket Sonuçları

VELİ MEMNUNİYET ANKETİ		ANKET SONUCU	
SIRA NO	GÖSTERGELER	SONUÇ	%
1	İhtiyaç duyduğumda okul çalışanlarıyla rahatlıkla görüşebiliyorum.	Olumlu	100
2	Bizi ilgilendiren okul duyurularını zamanında öğreniyorum.	Olumlu	100
3	Öğrencimle ilgili konularda okulda rehberlik hizmeti alabiliyorum.	Olumlu	100
4	Okula ilettiğim istek ve şikayetlerim dikkate alınıyor.	Olumlu	100
5	Öğretmenler yeniliğe açık olarak derslerin işlenişinde çeşitli yöntemler kullanmaktadır.	Olumlu	100
6	Okulda yabancı kişilere karşı güvenlik önlemleri alınmaktadır.	Olumlu	100
7	Okulda bizleri ilgilendiren kararlarda görüşlerimiz dikkate alınır.	Olumlu	100
8	E-Okul Veli Bilgilendirme Sistemi ile okulun internet sayfasını düzenli olarak takip ediyorum.	Olumlu	97
9	Çocuğumun okulunu sevdiğini ve öğretmenleriyle iyi anlaştığını düşünüyorum.	Olumlu	100
10	Okul, teknik araç ve gereç yönünden yeterli donanıma sahiptir.	Olumlu	100
11	Okul her zaman temiz ve bakımlıdır.	Olumlu	100
12	Okulun binası ve diğer fiziki mekanlar yeterlidir.	Olumlu	100
13	Okulumuzda yeterli miktarda sanatsal ve kültürel faaliyetler düzenlenmektedir.	Olumlu	100
GENEL DEĞERLENDİRME		Olumlu	99

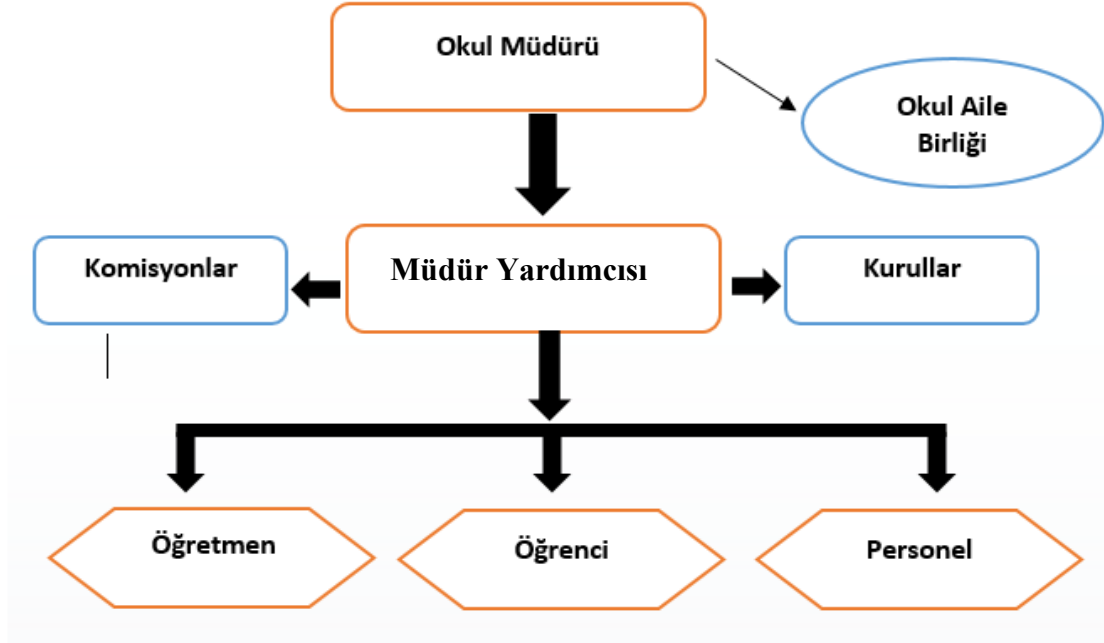
Yapılan veli memnuniyet anketi sonucunda velilerimizin genel memnuniyet düzeyinin yüksek olduğu görülmektedir. Velilerimiz en çok eğitim faaliyetlerinden memnun olduklarını belirtmişlerdir. Ancak velilerin köyde internet sorunu yaşama konusunun gelişime açık alanlar olduğuna yönelik görüş bildirmişlerdir.

2.7. Okul / Kurum İçi Analiz

2.7.1. Okul / Kurum Teşkilat Şeması

Bu bölümde kurumumuzu oluşturan paydaşlara yönelik teşkilat şeması verilmiştir.

Şekil 1:Okul / kurum Teşkilat Şeması



2.7.2. Kurum içi analiz

Bu bölümde okulumuza / kurumumuza yönelik öğrenci sayıları, akademik başarı verileri, devamsızlık ve gerçekleştirilen faaliyetlere yönelik analiz bilgileri yer almaktadır.

Tablo 10:Sınıflara ve cinsiyete göre öğrenci sayıları

SINIFI	KIZ	ERKEK	Toplam
ANASINIFI	4	6	10
5.Sınıf	3	3	6
6.Sınıf	6	12	18
7.Sınıf	8	8	16
8.Sınıf	2	11	13
TOPLAM	23	40	71

Tablo 11:Yabancı uyruklu öğrenci sayısı

SINIFI	KIZ	ERKEK	Toplam
ANASINIFI	0	0	0
5.Sınıf	0	0	0
6.Sınıf	0	0	0

7.Sınıf	0	0	0
8.Sınıf	0	0	0
TOPLAM	0	0	0

Tablo 12:Kaynaştırma öğrencileri sayısı

SINIFI	KIZ	ERKEK	Toplam
ANASINIFI	0	0	0
5.Sınıf	0	0	0
6.Sınıf	0	1	1
7.Sınıf	0	1	1
8.Sınıf	0	1	1
TOPLAM	0	3	3

Tablo 13: Öğrenci alan bilgisi

SINIFI	KIZ	ERKEK	TOPLAM
Elektrik- Elektronik			
Hasta bakımı			
Çocuk Gelişimi			
Adalet			

...vb			
TOPLAM			

Tablo 14: Bursluluk Sınavını Kazanan Öğrenci Sayısı

2021	2022	2023	TOPLAM
4	3	1	8

Tablo 15: Sınavla öğrenci alan ortaöğretim kurumlarına yerleşen öğrenci sayısı

SINIFI	KIZ	ERKEK	TOPLAM
Fen Lisesi	5	2	7
Sosyal Bilimler Lisesi	1	1	2
Spor Lisesi	0	1	1
Güzel Sanatlar Lisesi	0	0	0
Proje Okulları	0	0	0
TOPLAM	6	4	10

Tablo 18: Öğrenci devamsızlık verileri

SINIF	10 -20 gün arası		20 Gün ve üzeri	
	Özürlü	Özürsüz	Özürlü	Özürsüz
5.SINIF				
6.SINIF		2		
7.SINIF				1
8.SINIF		2		

2.7.2. İnsan Kaynakları

Okullarda insan kaynaklarını, organizasyonel amaçlar doğrultusunda en verimli şekilde kullanmak; insan kaynağının iç ve dış gelişmelere uygun olarak etkin bir şekilde planlanmasını, geliştirilmesini ve değerlendirilmesini sağlamak kurumun verimliliği açısından büyük önem taşımaktadır.

Tablo 19: Çalışanların Eğitim Düzeyi ve Cinsiyetine Göre Dağılımı

	DOKTORA			YÜKSEK LİSANS			LİSANS			ÖNLİSANS			LİSE VE ALTI		
	E	K	T	E	K	T	E	K	T	E	K	T	E	K	T
Okul Müdürü							1		1						
Müdür Yardımcıları							1		1						
Branş Öğretmenleri							3	5	8						
Rehber Öğretmen															
Memur															
İdari Personeller															
Yardımcı Personeller														1	
Güvenlik Görevlisi															
TOPLAM	0	0	0	0		0	5	5	10	0	0	0	0	1	1

Tablo 20: İdari Personelin Hizmet Süresine İlişkin Bilgiler

Hizmet Süreleri	2024 Yılı İtibarıyla	
	Kişi Sayısı	%
1 Yıl		
2-3 Yıl	1	100
4 Yıl		
5 Yıl ve fazlası	1	100

Tablo 21: Öğretmenlerin Hizmet Süreleri

Hizmet Süreleri	Branşı	Kadın	Erkek	Hizmet Yılı	Toplam
1-3 Yıl	DİKAB		1	3	1
7-10 Yıl	Matematik	1		8	1
7-10 Yıl	Fen Bilimleri	1		10	1
7-10 Yıl	Türkçe		1	9	1
7-10 Yıl	İngilizce	1		9	1
11-15 Yıl	Beden Eğitimi		1	12	1
16-20 Yıl	Okul öncesi	1		19	1
20 yıl ve üzeri	Sosyal Bilimler	1		28	1

Tablo 22: Yönetici ve öğretmenlerin katıldıkları hizmet içi eğitim faaliyeti sayısı

Adı ve Soyadı	Branşı	Katıldığı Hizmet İçi Eğitim Sayısı			
		2021	2022	2023	Toplam
Engin ÇAĞDAŞ	Okul Müdürü	1	26	48	75
Ali UZUNDEMİR	Müdür Yardımcısı	0	3	10	13
Serpil GÜLPINAR	Sosyal Bilgiler	3	14	10	27
Selman ERKAYA	Türkçe	2	2	6	10
Öncül TUNCEL	Dikab	2	9	6	17
Ömür GÜRLER	Okul Öncesi	4	18	13	35
Mevlüt KOYUNCU	Beden Eğitimi	4	4	5	13
Güliden BERBER	İngilizce	2	6	7	15
Benlihan SALMAN	Fen Bilimleri	2	5	4	11
Ayşe Bohem ARICAN	Matematik	5	4	1	10

Tablo 23: Okul / kurum norm ve ihtiyaç durumu

Branş	Norm	Mevcut	İhtiyaç	Toplam
Okul Müdürü	1	1	0	1
Müdür Yardımcısı	1	1	0	1
Sosyal Bilgiler	1	1	0	1
Türkçe	1	1	0	1
Dikab	1	1	0	1
Okul Öncesi	1	1	0	1
Beden Eğitimi	1	1	0	1
İngilizce	1	1	0	1
Fen Bilimleri	1	1	0	1
Matematik	1	1	0	1

Tablo 24: Okul/Kurumda Oluşan Öğretmen Sirkülasyon Durumu

	Okul/Kurumdan Ayrılan Öğretmen Sayısı			Okul/Kurumda Göreve Başlayan Öğretmen Sayısı		
	2021	2022	2023	2021	2022	2023
TOPLAM	0	0	1	0	1	1

Tablo 25: Okul/Kurumda Oluşan Yönetici Sirkülasyon Durumu

	Okul/Kurumdan Ayrılan Öğretmen Sayısı			Okul/Kurumda Göreve Başlayan Öğretmen Sayısı		
	2021	2022	2023	2021	2022	2023
TOPLAM	0	0	0	0	1	0

Tablo 26: Kurumdaki Mevcut Hizmetli/ Memur/ Yardımcı Personel Sayısı

	Görevi	Erkek	Kadın	Eğitim Durumu	Hizmet Yılı	Toplam
1	Memur	0	0	-	-	0
2	Hizmetli	0	0	-	-	0
3	Geçici Personel	0	1	Lise	1	0

2.7.3. Teknolojik Düzey

Okul hizmetlerinin, yararlanıcılara daha hızlı ve etkili şekilde sunulması için güncel teknolojik araçlar etkin bir biçimde kullanılmaktadır. Bu kapsamda modüler bir yapıda kurgulanmış olan Millî Eğitim Bakanlığı Bilgi İşlem Sistemi (MEBBİS) ile kurumsal ve bireysel iş ve işlemlerin büyük bölümü yürütülmektedir. Aynı zamanda sistemde personel ve öğrencilerin bilgileri bulunmaktadır. e-Okul, Veli Bilgilendirme Sistemi gibi modüllere ulaşılarak çalışmalar yürütülmektedir. Müdürlüğümüz resmi yazışmaları elektronik ortamda Doküman Yönetim Sistemi (DYS) üzerinden yapılmaktadır.

Tablo 28: Teknolojik Araç-Gereç Durumu

Araç-Gereçler	Mevcut	İhtiyaç
Etkileşimli Tahta	13	0
Masaüstü bilgisayar	15	0
Dizüstü bilgisayar	2	0
Fotokopi Makinesi	3	0
Yazıcı	0	0
Tarayıcı	0	0
Televizyon	0	0
Projeksiyon cihazı	2	0
Güvenlik Kamerası	7	0

Tablo 29: Fiziki Mekân Durumu

Fiziki Mekân	Var	Yok	Adedi	İhtiyaç	Açıklama
Derslik Sayısı	X		6	0	
Öğretmen Çalışma Odası	X		1	0	
Ekipman Odası					
Kütüphane	X		1	0	
Rehberlik Servisi		X	0	0	
Resim Odası		X			
Müzik Odası		X			
Çok Amaçlı Salon	X			1	
Spor Salonu		X		1	
Kantin		X			
BT Laboratuvarı	X		1	0	
Kodlama Atölyesi		X			
Müzik Sınıfı		X			
Basketbol Sahası	X		1	0	
Zeka Oyunları ve Drama Atölyesi	x		1	0	
Revir		x			

2.7.4. Mali Kaynaklar

Kurumun mali kaynakları, bütçe büyüklüğü, döner sermaye, okul-aile birliği gelirleri, kantin vb. gelirler ve harcama kalemleri ortaya konulur. Bütçe işlemlerinin kim tarafından yürütüldüğü belirtilir. Enflasyon oranı da dikkate alınarak plan dönemi boyunca gerçekleşecek kaynak artışı tahmini olarak belirlenir.

Tablo 30: Gelir-Gider Tablosu (2023 yılı)

HARCAMA KALEMLERİ	GİDER	GELİR
Temizlik	14997,72	15000
Küçük Onarım		
Bilgisayar Harcamaları		
Büro Makinaları Harcamaları		
Telefon		
Sosyal Faaliyetler		
Kırtasiye	6399,36	6400
Diğer		
TOPLAM	21397,08	21400

Tablo 31: Kaynak Tablosu

Kaynaklar	2024	2025	2026	2027	2028
Genel Bütçe	23000	25500	28000	31000	35000
Okul Aile Birliđi	0	0	0	0	0
Kira Gelirleri					
Döner Sermaye					
Dış Kaynak/Projeler					
Diđer					
TOPLAM	23000	25500	28000	31000	35000

2.7.5. İstatistiki Veriler

Tablo 32: Yıllara göre öğrenci sayısı

	2020- 2021		2021- 2022		2022-2023	
	K	E	K	E	K	E
ÖĞRENCİ SAYISI	29	45	37	39	36	39
TOPLAM	74		76		75	

Tablo 33: Yıllara göre sınıf tekrar yapan öğrenci sayısı

Sınıf Düzeyleri	2020- 2021	2021- 2022	2022-2023
5.sınıf	0	0	0
6.sınıf	0	0	0
7.sınıf			
8.sınıf	0	0	0
TOPLAM	0	0	0

Tablo 34: Okulda Kurulan Kulüpler

Kulüp Adı	Öğrenci Sayısı (2023)	Danışman Öğretmen Sayısı
Bilim Fen ve Teknoloji Kulübü	6	1
Değerler Kulübü	8	2
Müzik Kulübü	4	1
Sağlık Temizlik Beslenme Kulübü	5	1
Spor Kulübü	6	1
Yabancı diller Kulübü	6	1

Tablo 35: Kurumda Gerçekleştirilen Faaliyet Sayıları

Faaliyetler	2020- 2021	2021- 2022	2022-2023
Belirli Gün ve Haftalara Yönelik Kutlamalar	15	17	19
Okul tanıtım gezileri	1	1	1
Piknik	1	1	1
Müze gezisi	0	0	0
Kermes	0	0	0
Sınıflar arası spor turnuvaları	2	2	2
Münazara	0	0	0
Okuma yarışması	0	0	0

Sergi	0	0	0
Yazar Buluşmaları	0	0	0
Şiir Okuma	0	0	0
Bilim Söyleşileri	0	0	0
Satranç Turnuvası	1	1	1
Masa Tenisi Turnuvası	1	1	1
TOPLAM	21	23	25

Tablo 36: Lisanslı öğrenci sayısı

Lisans Aldığı Alan	2021	2022	2023	TOPLAM
Voleybol	12	11	11	34

Tablo 37: Okul paydaşlarınca gerçekleştirilen bilimsel faaliyetler / yayınlar

Adı-Soyadı	Görevi	Gerçekleştirilen Bilimsel Faaliyet Türü	Faaliyetin Adı	Faaliyetin Yılı
Mert ÖZBEŞ	Öğrenci	Proje başvurusu	TÜBİTAK 2204-B Araştırma Projeleri	2022
Ali UZUNDEMİR	Öğretmen	Proje	Teknofest	2024
Benlihan SALMAN	Öğretmen	Proje	TÜBİTAK 4006 Projesi	2023
Tahir GÖKDAĞ	Öğrenci	Proje başvurusu	TÜBİTAK 2204-B Araştırma Projeleri	2024
Umut DÖNER	Öğrenci	Proje	Teknofest	2024

Tablo 38: Pansiyondan faydalanan öğrenci sayısı

	Pansiyon Kapasitesi			Pansiyondan Faydalanan Öğrenci Sayısı			Pansiyon Doluluk Oranı		
	K	E	Toplam	K	E	Toplam	K	E	Toplam
2021	0	0	0	0	0	0	0	0	0
2022	0	0	0	0	0	0	0	0	0
2023	0	0	0	0	0	0	0	0	0

Tablo 39: Yemekhaneden faydalanan öğrenci sayısı

	Yemekhane Kapasitesi	Yemekhaneden Faydalanan Öğrenci Sayısı	Yemekhane Kullanım Oranı
2021	70	32	45
2022	70	34	49
2023	70	30	42

2.8. Çevre Analizi (PESTLE)

GZFT analizinde “fırsatlar” ve “tehditler” bölümünde bu kısımdan faydalanılacaktır.

Tablo 40: PESTLE Tablosu

Politik-Yasal Etkenler	Ekonomik Etkenler
<ul style="list-style-type: none">➤ Kalkınma Planı ve Orta Vadeli Program,➤ Bakanlık, il ve ilçe stratejik planlarının incelenmesi,➤ Yasal yükümlülüklerin belirlenmesi,➤ Oluşturulması gereken kurul ve komisyonlar,➤ Okul/kurum çevresindeki politik durum. <p>Örnek:</p> <ul style="list-style-type: none">➤ Hükümetin göç politikası➤ Okul-Aile birliği➤ Tasarruf tedbirleri➤ Yükseköğretim giriş sınavlarında alan öğrencilerine ek puan verilmesi➤ Okul mezunlarının iş olanaklarının geniş olması➤ Zorunlu eğitim➤ Deprem Yönetmeliği➤ Taşınmalı eğitim➤ Yaşanan deprem neticesinde okulumuzun depremden etkilenen başka bir okul ile birleştirilerek birlikte kullanılıyor olması➤ MEB tarafından meslek liselerine yönelik ile avantajların artması➤ Üniversite / diyanet başkanlığı, kurumu ile gerçekleştirilen protokol.	<ul style="list-style-type: none">● Okul/kurumun bulunduğu çevrenin genel gelir durumu,● İş kapasitesi,● Okul/kurumun gelirini arttırıcı unsurlar,● Okul/kurumun giderlerini arttıran unsurlar,● Tasarruf sağlama imkânları,● İşsizlik durumu,● Mal-ürün ve hizmet satın alma imkânları,● Kullanılabilir bütçe <p>Örnek:</p> <ul style="list-style-type: none">➤ Velilerin ekonomik düzeyinin yüksek/orta/zayıf olması➤ Kantin gelirinin olması➤ Hayırseverlerin destekleri➤ Okul gelirinin giderinden fazla olması / dengeli olması➤ Erasmus+ Projeleri hibe programından faydalanılması➤ DOĞAKA Ajansı hibe programından faydalanılması➤ Okul bahçesinden elde edilen ürünlerin satılarak okul bütçesine gelir elde edilmesi➤ Bakanlık tarafından doğrudan okul hesabına ödenek aktarılması➤ Ülkedeki ekonomik dalgalanmanın gelir/gider durumunu olumsuz etkilemesi➤ Ödenek eksikliği nedeni ile donanım ve onarım ihtiyaçlarının giderilememesi
Sosyo-kültürel etkenler	Teknolojik etkenler
<ul style="list-style-type: none">● Kariyer beklentileri,● Ailelerin ve öğrencilerin bilinçlenmeleri,	<ul style="list-style-type: none">● Okul/kurumun teknoloji kullanım durumu● e- Devlet uygulamaları,

- Aile yapısındaki deęişmeler (geniş aileden çekirdek aileyegeçiş, erken yaşta evlenme vs.),
- Nüfus artışı,
- Göç,
- Nüfusun yaş gruplarına göre dağılımı,
- Hayat beklentilerindeki deęişimler (Hızlı para kazanma hırsı, lüks yaşama düşkünlük, kırsal alanda kentselyaşam),
- Beslenme alışkanlıkları,
- Deęerler, mesleki etik kuralları vb.

Örnek:

- Ailelerin eğitim düzeyinin çoğunlukla düşük / iyi olması
- Okulun göç alan bir mahallede bulunması
- Velilerin özel eğitim konusunda bilinçsiz olmaları
- Velilerin özel eğitim öğrencilerine yönelik farkındalık düzeylerinin iyi olması
- Toplumda dezavantajlı bireylere yönelik farkındalığın yükselmesi
- Velilerin genel olarak eğitime önem vermesi
- Okulda yabancı uyruklu öğrencilerin fazla olması / olmaması.
- Veli gelir durumunun düşük olması nedeniyle öğrencilerde yetersiz beslenme problemi olması
- Velilerin mevsimlik işçi olması nedeni ile öğrencilerin okula geç başlayıp, erken gitmeleri
- Velilerin akademik başarı beklentilerinin olmaması / yüksek olması
- Toplumsal olarak meslek liselerine yönelik bakış açısının pozitif yönde deęiřmesi

- Dijital Platformlar üzerinden uzaktan eğitim imkânları,
- Okul/kurumun sahip olmadığı teknolojik araçlar
- Personelin ve öğrencilerin teknolojik kullanım kapasiteleri,
- Personelin ve öğrencilerin sahip olduđu teknolojik araçlar,
- Teknoloji alanındaki gelişmeler
- Teknolojinin eğitimde kullanımı

Örnek:

- EBA platformu sayesinde öğrencilerin uzaktan eğitim imkanlarının olması
- Bakanlık tarafından sunulan uzaktan mesleki eğitim kursları
- Tüm sınıflarımızda etkileşimli tahta olması
- Sınıflarımızda etkileşimli tahta olmaması
- Güvenlik kameralarının tam olması / eksik olması
- Sınıflarda klima olması / olmaması
- Sınıflarımızda televizyon ve projeksiyon olması
- Öğretmenlerin dijital yeterliliklerinin düşük / iyi düzeyde olması
- Okulumuzda fiber internet alt yapısının olması/ olmaması
- Öğrencilerde artan dijital bağımlılık
- Öğrencilerin dijital yeterliliklerinin düşük/ iyi olması

Çevresel Etkenler

- Hava ve su kirlenmesi,
- Toprak yapısı,
- Bitki örtüsü,
- Doğal kaynakların korunması için yapılan çalışmalar,
- Çevrede yoğunluk gösteren hastalıklar,
- Doğal afetler (deprem kuşağında bulunma, Covid 19, kene vakaları vb.)

Örnek:

- İlimizin deprem bölgesinde olması

- Okulumuzun ulaşımının kolay / zor olması
- Okulumuzun çevresinin yeşillik alanının geniş olması
- Okulun ana yola yakın olması
- Okulun trafiğin yoğun olduğu bir sokakta bulunması
- İlimizde kış mevsiminin yumuşak geçmesi
- İlimizde yaz mevsiminin erken başlaması
- Toplu taşıma araçları ile okula ulaşım sağlanabilmesi

2.9. GZFT Analizi

Okulumuzun temel istatistiklerinde verilen okul künyesi, çalışan bilgileri, bina bilgileri, teknolojik kaynak bilgileri ve gelir gider bilgileri ile paydaş anketleri sonucunda ortaya çıkan sorun ve gelişime açık alanlar iç ve dış faktör olarak değerlendirilerek GZFT tablosunda belirtilmiştir. Dolayısıyla olguyu belirten istatistikler ile algıyı ölçen anketlerden çıkan sonuçlar tek bir analizde birleştirilmiştir.

Kurumun güçlü ve zayıf yönleri donanım, malzeme, çalışan, iş yapma becerisi, kurumsal iletişim gibi çok çeşitli alanlarda kendisinden kaynaklı olan güçlülükleri ve zayıflıkları ifade etmektedir ve ayrımda temel olarak okul müdürü/müdürlüğü kapsamında bakılarak iç faktör ve dış faktör ayrımı yapılmıştır.

Tablo 41: GZFT Listesi

İç Çevre		Dış Çevre	
Güçlü Yönler	Zayıf Yönler	Fırsatlar	Tehditler
<p>Okulumda iyi olan ne var? Öğretmen ve öğrenciler nelerden memnun? Güçlü yönlerde okulun kendi çabaları söz konusudur.</p> <p>Örnek :</p> <p>Paydaş anketinde öğretmenler okul içi iletişimin yüksek olduğunu söylemiş ise bu güçlü yandır.</p> <p>Örneğin eski planda kitap okuma sayısı öğrenci başına yüksek ve hedefe ulaştınız diyelim. Öğrencilerde okuma kültürünün gelişmiş olması güçlü</p>	<p>Okulumda geliştirmem ve iyileştirmem gereken ne var? Öğretmen ve öğrenciler nelerden memnun değil ? Sorunları okul kendi çalışmaları ile giderebilir olmalıdır.</p> <p>Örnek:</p> <p>Öğrenciler sportif, kültürel,bilimsel faaliyetlerin az olduğundan bahsetmiş ise bu zayıf yöndür.</p> <p>Örneğin eski planda okul devamsızlığınız yüksek düşüremediniz diyelim. Bu bir zayıf yöndür.</p>	<p>Veliler, diğer kurum ve kuruluşlar, okul çevresi, yasalar ve mevzuatların bana sağladığı kolaylıklar nedir?</p> <p>Örnek:</p> <p>Okul-aile birliği aktif çalışıyor ise sadece kağıt üzerinde değilse bu bir fırsattır.</p> <p>Velilerinizin ekonomik durumu orta ve üst düzey ise fırsattır.</p> <p>Bir STK ile protokolünüz varsa fırsattır.</p>	<p>Veliler, diğer kurum ve kuruluşlar, okul çevresi, yasalar ve mevzuatların bana olumsuz etkileri nedir?</p> <p>Örnek:</p> <p>Deprem bölgesinde yer almak</p> <p>Okulun yakınında bir cafe olması</p> <p>Okulun çevresinde trafiğin yoğun olması</p> <p>Okulumuzun deprem nedeniyle yıkılması sonucu başka kurumda ikili eğitim şeklinde eğitim-öğretime devam</p>

<p>yandır.</p> <ul style="list-style-type: none"> • Öğrencilerimiz orta öğrenime yönelik hedeflerinin bulunması • Belirli gün ve haftalarla ilgili çalışmaların düzenli olarak yapılması • Sınıf öğrenci mevcutlarının az olması • Öğrencilerin kitap okuma alışkanlığının olması • Öğrenci disiplin olaylarının az olması • Okul kadrosunun ihtiyaca cevap verebilmesi • Hizmet alanlarının hijyenik esaslara uygun olması • Okul çalışanları tarafından yarışma, sosyal ve kültürel faaliyetlerin desteklenmesi • Öğretmenlerinin branşında uzman, genç olması ve özverili çalışması • Öğretmenlerin bilgi iletişim teknolojilerini etkili kullanması • Okul personeline ve idaresine ulaşımında sürekliliğin ve kolaylığın olması • Öğretmenlerin veli görüşmelerine zaman ayırabilmesi • Veli yaklaşımının okul motivasyonuna pozitif etki yapması • Okul derslik sayısının yeterli olması • Yeşildere Köyü'nün temiz bir 	<ul style="list-style-type: none"> • Öğrencilerden beklenen ilginin istenen düzeyde olmaması • Öğrencilerimiz orta öğrenime yönelik hedeflerinin bulunmaması • Sınıf öğrenci mevcutlarının az olması • Öğrencilerde çevre bilincinin tam olarak yerleşmemiş olması • Rehberlik servisinin olmaması • Velilerin okulla iletişiminin istenen düzeyde olmaması • Veli yaklaşımının okul motivasyonuna negatif etki yapması • Maddi imkansızlıklardan dolayı bahçe düzenlemesinin yapılamaması • Okul bahçe donanımının beklentiyi karşılayacak düzeyde olması • Çevre yerleşim alanlarının düzenli olmaması • Spor salonunun kullanılamaz durumda olması • Çeşitli branşlara ait bölüm odalarının olmaması • Yemekhanenin istenen standartlara uygun olmaması • Sınıflarda öğrenci kişisel dolaplarının olması • Laboratuvarın yetersiz olması • Okulun maddi imkanlarının çok kısıtlı olması • İdari personelin yetersiz olması, Rehber Öğretmenimizin olmaması 	<ul style="list-style-type: none"> • Okul yönetiminin OGYE çalışmalarına olumlu yaklaşması • Toplumun yardımlaşma kültürüne sahip olması • Okul çevresinin sessiz, havasının temiz, gürültüden uzak olması ve trafik yoğunluğunun olmaması • Okulun sanayi bölgesinden uzak olması • Okul-Aile Birliği'nin sürekli okulla irtibat halinde olması ve istekli çalışması • Öğrencilerimizin ilgi ve yetenekleri doğrultusunda bilimsel araştırmalar yapabilmemesi • Okulun internet erişimini en iyi şekilde kullanabilmesi • Okulun kamera sistemiyle en iyi şekilde kontrol edilebilmesi • Bakanlığın eğitimde yeniliklere yönelik önemli kararlar alması • Okulun fiziki ve sosyal anlamda gelişmesini sağlayabilecek boş arazisinin olması • Köyümüzde doğaya erişimin kolay olması, mevsim şartlarının çok zor geçmemesi 	<p>etmek.</p> <ul style="list-style-type: none"> • Köy okulu olduğu için siyaseten okula herhangi destek olmaması • Mali kaynakların sınırlı olması • Toplum (Veli) gelirinin çok düşük olması • Değişen aile yapısı • Geleneksel birçok değerın önemini kaybetmesi • Yazılı ve görsel basının etkisiyle kılık kıyafet uygulamasında zorluklar yaşanması • Okulumuzun sosyal çevre ve imkânların gelişmiş düzeyde olmaması • Öğrencilerimizin servisle ulaşımının sağlanması nedeniyle sosyal faaliyetlere zaman ayıramaması • Velilerin okula istenen düzeyde gelememesi • Teknoloji kullanımının yanlış anlaşılması ve istenmedik olaylara sebep vermesi • Sürekli değişen sınav sistemi • Mevzuat değişikliklerinin sık yapılması • Yapılacak değişikliklerde uygulayacak kişilerin (Öğretmen, Okul idaresi) görüşlerine yeteri kadar başvurulmaması ve görüşlerin dikkate alınmaması • Çevrenin yerleşim alanlarının
--	--	---	--

<p>hava ve çevreye sahip olması</p> <ul style="list-style-type: none">• Sağlık ocağına yakın olunması• Okul çevresinde çok yoğun trafik olmaması• Okul çevresinin güvenli olması• Okulumuzun köyün tam merkezinde bulunması• Seminer salonunun olması• Tam gün eğitim yapılması ve derslik sayısının yeterli olması• Her sınıfta akıllı tahtaların olması• Okul kitaplığının etkin bir biçimde faaliyette olması• Bakanlığın okullara ödenek göndermesi• Okul yönetiminin yenilik ve iletişime açık olması• Okulda olumlu bir örgüt ve kültür ikliminin olması• Okul müdürünün liderlik özelliklerine sahip olması• Yönetici, öğretmen, öğrenci iletişiminin güçlü ve düzeyli olması• Okul internet sitesinin güncel olması• Öğretmen ve idareci kadronun genç, iletişime ve yeniliklere açık olması ve ekip çalışmasına yatkınlığı			düzenli olmaması
---	--	--	-------------------------

3.GELECEĐE BAKIŐ

3.1.Misyonumuz

Geleceđin dnyasına Őekil verecek, alıŐkan, ufku geniŐ, sađlam karakterli, drst, okuyan, inceleyen, araŐtıran, mili ve evrensel deđerleri tanıyan benimseyen, araŐtırmacı, sorgulayıcı, kendi dŐncelerini savunurken baŐkalarının dŐnce ve haklarına saygı gsteren, grev ve sorumluluklarının bilincinde olan rnek đrenciler yetiŐtirmek.

3.2.Vizyonumuz

YeŐildere Ortaokulu olarak hedefimiz, anasınıfından, ortaokul son sınıfa kadar sađladığımız eđitimle, gl bir kimliđe sahip, baŐarıyı hedefleyen, yeniliki, yaratıcı, lider, toplum tarafından takdir edilen, Atatrk ilke ve inkılplarna bađlı, deđerlerini koruyan bireyler yetiŐtiren bir kurum.

3.3.Temel Deđerlerimiz

- ✓ EŐitlik
- ✓ Saygı-sevgi
- ✓ Farklılıklara saygı.

- ✓ Ülkemizin geleceğinden sorumluyuz.
- ✓ Eğitime yapılan yardımı kutsal sayar ve her türlü desteği veririz.
- ✓ Kurumda çalışan herkesin katılımı ile sürecin devamlı olarak iyileştirileceğine ve geliştirileceğine inanırız.
- ✓ Sağlıklı bir çalışma ortamı içerisinde çalışanları tanıyarak fikirlerine değer verir ve işimizi önemseriz.
- ✓ Mevcut ve potansiyel hizmet bekleyenlerin ihtiyaçlarına odaklanırız.
- ✓ Kendimizi geliştirmeye önem verir, yenilikçi fikirlerden yararlanırız.
- ✓ Öğrencilerin, öğrenmeyi öğrenmesi ve bir şeyler üretmesi ilk hedefimizdir.
- ✓ Okulumuzla ve öğrencilerimizle gurur duyarız.
- ✓ Öğrencilerimizi, yaratıcı yönlerinin gelişmesi için teşvik ederiz.
- ✓ Öğrenme problemi olan öğrencilerimiz için özel destek programları hazırlarız.
- ✓ Biz, birbirimize ve kendimize güveniriz.
- ✓ Öğrencilerimiz, bütün çalışmalarımızın odak noktasıdır.

4. AMAÇ, HEDEF VE PERFORMANS GÖSTERGESİ İLE STRATEJİLERİN BELİRLENMESİ

Tablo 42: Amaç ve Hedefler Tablosu

TEMA	EĞİTİM VE ÖĞRETİMDE KALİTE							
Amaç 1	Öğrencilerin eğitim öğretime etkin katılımlarıyla donanımlı olarak bir üst öğrenime geçişi sağlanacaktır.							
Hedef 1.1	H1. Öğrenme kayıpları önleyici çalışmalar yapılarak azaltılacaktır.							
Performans Göstergeleri	Hedefe Etkisi (%)	Plan Dönemi Başlangıç Değeri	2024	2025	2026	2027	2028	İzleme/ raporlama sıklığı
PG 1.1.1 Bir eğitim ve öğretim yılında destekleme ve yetiştirme kurslarına kayıt yaptıran öğrenci oranı (%)	25	%0	20	30	50	70	80	İ: 6 ayda bir R: Yılda 1
PG 1.1.2 Destekleme ve yetiştirme kurslarına devam eden öğrencilerin katılım sağladığı derslerin not ortalaması	25	70	72	74	75	77	79	İ: 6 ayda bir R: Yılda 1
PG 1.1.3 20 gün ve üzeri özürsüz devamsızlık yapan öğrenci oranı (%)	25	%6	5,2	4,9	4,6	4,0	3,5	İ: 6 ayda bir R: Yılda 1
PG 1.1.4 20 gün ve üzeri özürlü devamsızlık yapan öğrenci oranı (%)	25	%0	0	0	0	0	0	İ: 6 ayda bir R: Yılda 1
Sorumlu Birim	Okul İdaresi							
İş Birliği Yapılacak Birim(ler)	Rehberlik Servisi							

Stratejiler	<p>S1 Öğrencilerin genel derslerdeki kazanım eksiklikleri tespit edilerek destekleme ve yetiştirme kurslarıyla akademik yeterliklerinin artırılması sağlanacaktır.</p> <p>S2 Dijital platformlar aracılığıyla öğrencilerin tamamlayıcı ve destekleyici eğitim almaları sağlanacaktır.</p> <p>S3 DYK'lara yönelik ders içeriklerine katkı sağlayacak etkinlik, okuma vb aktivitelerin zenginleştirilmesi sağlanacaktır.</p> <p>S4 DYK içerikleri öğrencinin hazır bulunuşluk seviyesi dikkate alınarak hazırlanacaktır.</p> <p>S5 Öğrencilerin devamsızlık nedenleri tespit edilerek devamsızlığa neden olan etmenler giderilecektir</p>
Riskler	<ul style="list-style-type: none">• Velilerin işbirliğine açık olmaması• Devamsızlık sonucu öğrenme kayıplarının oluşması
Maliyet Tahmini	0 TL
Tespitler	<p>Okulda özürsüz şekilde devamsızlık yapan öğrencilerin olması.</p> <p>Devamsızlık sonucu öğrenme kayıplarının oluşması</p> <p>İnternet , tablet vb teknolojik aletlere kontrolsüz kullanm.</p>
İhtiyaçlar	<p>Devamsızlığın önlenmesi ve öğrenme kayıplarının giderilmesi için rehberlik çalışmalarının artırılması.</p> <p>Veliler ile sınıf rehber öğretmenlerimizin teknolojik aletleri kullanımı ve kısıtlama yöntemleri hakkında bilgilendirme yapılması</p>

TEMA	EĞİTİM VE ÖĞRETİMDE KALİTE							
Amaç 2	A2. Öğrencilere medeniyetimizin ve insanlığın ortak değerleriyle çağın gereklerine uygun bilgi, beceri, tutum ve davranışlar kazandırılacaktır.							
Hedef 2.1	H1. Öğrencilerin akademik başarılarıyla birlikte tasarım ve girişimcilik yönlerini artırmaya yönelik bütüncül çalışmalar yürütülecektir							
Performans Göstergeleri	Hedefe Etkisi (%)	Plan Dönemi Başlangıç Değeri	2024	2025	2026	2027	2028	İzleme/ raporlama sıklığı
PG 2.1.1 Öğrenci başına okunan kitap sayısı	25	7	10	11	14	17	19	İ: 6 ayda bir R: Yılda 1
PG 2.1.2 Okulun katılım sağladığı ulusal ve uluslararası proje sayısı	25	1	2	3	4	5	6	İ: 6 ayda bir R: Yılda 1
PG 2.1.3 Bir eğitim ve öğretim yılında yerel, ulusal ve uluslararası proje, yarışma vb. etkinliklere katılan öğrenci oranı (%)	25	10	13	17	20	25	30	İ: 6 ayda bir R: Yılda 1
PG 2.1.4 Ortaokul 5. sınıflarda yabancı dil ağırlıklı eğitim alan öğrenci oranı	25	%100	100	100	100	100	100	İ: 6 ayda bir R: Yılda 1
Sorumlu Birim	Okul İdaresi							
İş Birliği Yapılacak Birim(ler)	İlçe MEM, Diğer Okullar							

Stratejiler	<p>S1 Öğrencilerin kazanım eksiklikleri tespit edilerek destekleme ve yetiştirme kurslarıyla akademik yeterliklerinin artırılması sağlanacaktır.</p> <p>S2 Öğrencilerin kompozisyon, resim, şiir vb. yarışmalara katılımları teşvik edilecek, okul içerisinde yapılan yarışmalarda öğrencilerin ödüllendirilmesi sağlanacaktır.</p> <p>S3 Okul kütüphanesi zenginleştirilecek, öğrencilerin kitap okumasını teşvik edecek etkinlikler düzenlenecektir.</p> <p>S4 Öğrencilerin yerel, ulusal ve uluslararası proje ve yarışmalara katılmaları teşvik edilecektir.</p> <p>S5 Öğrencilerin ortaokul 5.sınıflarda yabancı dil ağırlıklı eğitim almaları sağlanacaktır</p>
Riskler	<ul style="list-style-type: none">• Velilerin işbirliğine açık olmaması• Devamsızlık sonucu öğrenme kayıplarının oluşması
Maliyet Tahmini	0 TL
Tespitler	<p>Okulda özürsüz şekilde devamsızlık yapan öğrencilerin olması.</p> <p>Devamsızlık sonucu öğrenme kayıplarının oluşması</p> <p>İnternet , tablet vb teknolojik aletlere kontrolsüz kullanm.</p>
İhtiyaçlar	<p>Devamsızlığın önlenmesi ve öğrenme kayıplarının giderilmesi için rehberlik çalışmalarının artırılması.</p> <p>Veliler ile sınıf rehber öğretmenlerimizin teknolojik aletleri kullanımı ve kısıtlama yöntemleri hakkında bilgilendirme yapılması</p>

TEMA	KURUMSAL KAPASİTE							
Amaç 3	A.3 Eğitim ortamlarının fiziki imkânları geliştirilecektir							
Hedef 3.1	H.3.1 Temel eğitimde okulların niteliğini arttıracak uygulama ve çalışmalara yer verilecektir							
Performans Göstergeleri	Hedefe Etkisi (%)	Plan Dönemi Başlangıç Değeri	2024	2025	2026	2027	2028	İzleme/ raporlama sıklığı
PG.3.1.1 İyileştirilen fiziki mekân (derslikler, spor salonu, kütüphaneler, atölyeler vb.) sayısı	100	3	4	5	5	5	6	İ: 6 ayda bir R: Yılda 1
Sorumlu Birim	Kurum idaresi,							
İş Birliği Yapılacak Birim(ler)	Okul idareleri, sınıf rehber öğretmenleri							
Stratejiler	S1 Fiziki mekânların iyileştirilmesi için kamu idareleri, belediyeler ve işverenlerle iş birlikleri yapılacaktır. S2 Atölye ve laboratuvarların iyileştirilmesi için sektör ile iş birlikleri yapılacaktır.							
Riskler	Okul sayısının çok olması nedeni ile ekonomik sıkıntıların yaşanması Okul idarelerinin işbirliğine açık olmaması							
Maliyet Tahmini	20.000 TL							
Tespitler	Sorumluluk alanında çok sayıda okul ve kurum bulunması							
İhtiyaçlar	Personel ihtiyacı							

5. İZLEME VE DEĞERLENDİRME

Okulumuz Stratejik Planı izleme ve değerlendirme çalışmalarında 5 yıllık Stratejik Planın izlenmesi ve 1 yıllık gelişim planının izlenmesi olarak ikili bir ayrıma gidilecektir. Stratejik planın izlenmesinde 6 aylık dönemlerde izleme yapılacak denetim birimleri, il millî eğitim müdürlüğü ve Bakanlık denetim ve kontrollerine hazır halde tutulacaktır. Yıllık planın uygulanmasında yürütme ekipleri ve eylem sorumlularıyla aylık ilerleme toplantıları yapılacaktır. Toplantıda bir önceki ayda yapılanlar ve bir sonraki ayda yapılacaklar görüşülüp karara bağlanacaktır. 2024-2028 yıllara göre faaliyet raporları (Haziran-Temmuz) hazırlanarak İl / İlçe Milli Eğitim Müdürlüğü Strateji Geliştirme Hizmetleri Şube Müdürlüğüne gönderilmek üzere hazır tutulacaktır.

İMZA SİRKÜSÜ

Ali UZUNDEMİR
Müdür Yard.

Selman ERKAYA
Türkçe Öğretmeni

Gülden BERBER
İngilizce Öğretmeni

Mevlüt KOYUNCU
Beden Eğitimi Öğretmeni

Benlihan SALMAN
Fen Bilimleri Öğretmeni

Engin ÇAĞDAŞ
Okul Müdürü